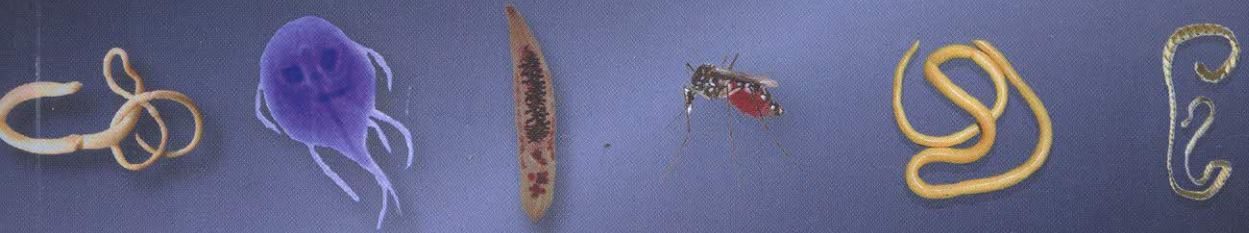


ปรสิตวิทยา

สำหรับพยาบาลและสาธารณสุข

PARASITOLOGY FOR NURSING AND PUBLIC HEALTH



ปรสิตวิทยาสำหรับพยาบาลและสาธารณสุข
QX4 ๓31๗ 2561 ๑.1



Barcode *10049237*

ห้องสมุดวิทยาลัยพยาบาลบรมราชชนนี สุรินทร์

ผู้ช่วยศาสตราจารย์ ดร.ณัฐวุฒิ แก้วพิบูลย์

ปร.ด. (ชีวเวชศาสตร์), วท.ม. (ปรสิตวิทยา) วท.บ. (สาธารณสุขศาสตร์), วท.บ. (อาชีวอนามัยและความปลอดภัย)

สารบัญ

| | หน้า |
|--------------------------------------|------|
| คำนำ | i |
| สารบัญ | ii |
| บทที่ 1 บทนำสู่ปรสิตวิทยา | 1 |
| บทนำสู่ปรสิตวิทยา | 2 |
| ความหมายของปรสิตวิทยา | 3 |
| คำศัพท์ที่ควรทราบเกี่ยวกับปรสิตวิทยา | 4 |
| โฮสต์ที่สำคัญทางปรสิต | 5 |
| การเรียกชื่อปรสิต | 9 |
| การจำแนกปรสิตตามหลักทางวิทยาศาสตร์ | 11 |
| การจำแนกชนิดของปรสิต | 12 |
| วงจรชีวิตของปรสิต | 13 |
| การปรับตัวของปรสิต | 15 |
| วิธีการเข้าสู่โฮสต์ของปรสิต | 16 |
| แหล่งที่มีเชื้อปรสิต | 17 |
| อาการทางคลินิกที่เกิดจากปรสิต | 19 |
| บทบาทของปรสิตที่มีต่อโฮสต์ | 21 |
| กลไกการตอบสนองของร่างกายคนต่อปรสิต | 21 |
| บทสรุปท้ายบท | 22 |
| คำถามท้ายบท | 23 |
| เอกสารอ้างอิง | 24 |

| | หน้า |
|---|------|
| บทที่ 2 โปรโตซัว | 27 |
| บทนำสู่โปรโตซัว | 28 |
| การจำแนกโปรโตซัว | 33 |
| โปรโตซัวที่มีความสำคัญทางด้านพยาบาลและสาธารณสุข | 35 |
| กลุ่มอะมีบา | 35 |
| <i>Entamoeba histolytica</i> | 36 |
| <i>Naegleria</i> spp. | 40 |
| <i>Acanthamoeba</i> spp. | 44 |
| <i>Entamoeba coli</i> | 47 |
| <i>Endolimax nana</i> | 48 |
| <i>Iodamoeba butschlii</i> | 48 |
| กลุ่มแฟลเจลลลา | 49 |
| <i>Giardia lamblia</i> | 49 |
| <i>Dientamoeba fragilis</i> | 53 |
| <i>Chilomastix mesnili</i> | 56 |
| <i>Trichomonas vaginalis</i> | 59 |
| <i>Leishmania</i> spp. | 63 |
| <i>Trypanosoma</i> spp. | 67 |
| กลุ่มซีเลีย | 72 |
| <i>Balantidium coli</i> | 72 |
| กลุ่มสปอโรซัว | 75 |
| <i>Cryptosporidium</i> spp. | 75 |
| <i>Isospora belli</i> | 79 |
| <i>Cyclospora</i> sp. | 83 |
| <i>Toxoplasma gondii</i> | 86 |

| | หน้า |
|--------------------------------------|------|
| <i>Sarcocystis hominis</i> | 90 |
| มาลาเรีย | 99 |
| <i>Plasmodium falciparum</i> | 94 |
| <i>Plasmodium vivax</i> | 95 |
| <i>Plasmodium malariae</i> | 96 |
| <i>Plasmodium ovale</i> | 97 |
| <i>Plasmodium knowlesi</i> | 98 |
| กลุ่มไมโครสปอรา | 104 |
| <i>Microsporidium spp.</i> | 104 |
| กลุ่มที่ยังจัดไม่ได้ชัดเจน | 109 |
| <i>Bastocystis hominis</i> | 109 |
| กลุ่มที่เคยจัดเป็นโปรโตซัว | 113 |
| <i>Pneumocystis carinii</i> | 113 |
| บทสรุปท้ายบท | 116 |
| คำถามท้ายบท | 119 |
| เอกสารอ้างอิง | 122 |
| | |
| บทที่ 3 พยาธิใบไม้ | 125 |
| บทนำ | 126 |
| ความรู้พื้นฐานเกี่ยวกับพยาธิใบไม้ตับ | 127 |
| ลักษณะทั่วไปของพยาธิใบไม้ | 128 |
| วงจรชีวิต | 129 |
| การจำแนกพยาธิใบไม้ตับ | 130 |
| พยาธิใบไม้ลำไส้ | 131 |
| พยาธิใบไม้ลำไส้ขนาดใหญ่ | 131 |
| <i>Fasciolopsis buski</i> | 131 |

| | หน้า |
|------------------------------------|------|
| พยาธิใบไม้ลำไส้ขนาดกลาง | 135 |
| <i>Echinostoma malayanum</i> | 136 |
| <i>E. revolutum</i> | 136 |
| <i>E. ilocanum</i> | 136 |
| <i>Hypoderaeum conoideum</i> | 136 |
| พยาธิใบไม้ลำไส้ขนาดเล็ก | 140 |
| <i>Phaneropsolus bonnie</i> | 140 |
| <i>Prosthodendrium molenkampii</i> | 141 |
| <i>Heterophyes heterophyes</i> | 142 |
| <i>Metagonimus yokogawai</i> | 143 |
| <i>Haplorchis pumilio</i> | 144 |
| <i>Haplorchis taichui</i> | 145 |
| <i>Haplorchis yokogawai</i> | 146 |
| <i>Stellantchasmus falcatus</i> | 147 |
| พยาธิใบไม้ในเลือด | 150 |
| <i>Schistosoma japonicum</i> | 154 |
| <i>Schistosoma mekongi</i> | 154 |
| <i>Schistosoma mansoni</i> | 155 |
| <i>Schistosoma haematobium</i> | 156 |
| Animal Schistosome | 157 |
| พยาธิใบไม้ตับ | 158 |
| <i>Opisthorchis viverrini</i> | 158 |
| <i>Fasciola</i> spp. | 163 |
| พยาธิใบไม้ปอด | 167 |
| <i>Paragonimus westermani</i> | 167 |

| | หน้า |
|--|------------|
| <i>P. heterotremus</i> | 167 |
| บทสรุปท้ายบท | 172 |
| คำถามท้ายบท | 174 |
| เอกสารอ้างอิง | 177 |
| | |
| บทที่ 4 พยาธิตัวดีดและพยาธิหัวหนาม | 179 |
| บทนำ | 180 |
| ลักษณะทั่วไปของพยาธิตัวดีด | 181 |
| ประเภทอวัยวะในการยึดเกาะของพยาธิตัวดีด | 182 |
| ระยะต่างๆ ที่สำคัญของพยาธิตัวดีด | 182 |
| พยาธิตัวดีดที่สำคัญทางการแพทย์พยาบาลและสาธารณสุข | 184 |
| Order Cyclophyllidea | 185 |
| <i>Taenia solium</i> | 185 |
| <i>Taenia saginata</i> | 190 |
| <i>Echinococcus granulosus</i> | 193 |
| <i>Hymenolepis nana</i> | 197 |
| <i>Hymenolepis diminuta</i> | 201 |
| <i>Dipylidium caninum</i> | 205 |
| Order Pseudophyllidea | 210 |
| <i>Diphyllobothrium latum</i> | 210 |
| <i>Spirometra</i> spp. | 214 |
| พยาธิหัวหนาม (Thorny head worm) | 218 |
| <i>Macracanthorhynchus hirudinaceus</i> | 218 |
| <i>Moniliformis moniliformis</i> | 220 |
| บทสรุปท้ายบท | 223 |
| คำถามท้ายบท | 225 |

| | |
|------------------------------------|------|
| | หน้า |
| เอกสารอ้างอิง | 228 |
| บทที่ 5 หนอนพยาธิตัวกลม | 231 |
| บทนำ | 232 |
| การจำแนกกลุ่มพยาธิตัวกลม | 233 |
| พยาธิตัวกลมในลำไส้ | 236 |
| <i>Trichuris trichiura</i> | 236 |
| <i>Enterobius vermicularis</i> | 240 |
| <i>Ascaris lumbricoides</i> | 244 |
| <i>Ancylostoma duodenale</i> | 249 |
| <i>Necator americanus</i> | 251 |
| <i>Strongyloides stercoralis</i> | 255 |
| <i>Capillaria philippinensis</i> | 260 |
| <i>Anisakis spp</i> | 264 |
| พยาธิตัวกลมในเลือดและเนื้อเยื่อ | 268 |
| <i>Angiostrongylus cantonensis</i> | 268 |
| <i>Trichinella spiralis</i> | 272 |
| <i>Gnathostoma spinigerum</i> | 277 |
| <i>Wuchereria bancrofti</i> | 281 |
| <i>Brugia malayi</i> | 286 |
| บทสรุปท้ายบท | 290 |
| คำถามท้ายบท | 293 |
| เอกสารอ้างอิง | 296 |

| | หน้า |
|--|------|
| บทที่ 6 สัตว์ขาข้อที่มีความสำคัญทางการพยาบาลและ | 299 |
| สาธารณสุข | |
| บทนำ | 300 |
| ความหมาย | 301 |
| ลักษณะสำคัญของ Arthropods | 301 |
| การจัดจำแนกแมลง | 302 |
| ตัวเรือด | 306 |
| ตัวมวน | 309 |
| เหาบนหัวและเหาตามลำตัว | 311 |
| โลน | 314 |
| หมัด | 317 |
| ยุง | 321 |
| แมลงวัน | 334 |
| เจ็บโรทางการพยาบาลและสาธารณสุข | 347 |
| บทสรุปท้ายบท | 358 |
| คำถามท้ายบท | 361 |
| เอกสารอ้างอิง | 364 |
| ประวัติย่อผู้เขียน | 365 |